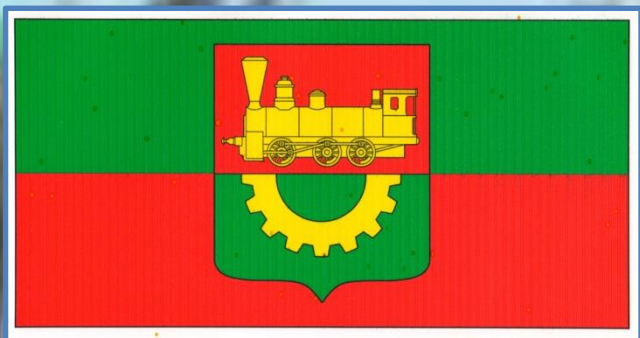


История города Барановичи в архивных документах





ГІМН г. БАРАНАВІЧЫ

Пад небам Беларусі нашай мілай
Шмат гарадоў цудоўных і нясхожых.
Але ў сэрцы горад мой любімы,
Але ў сэрцы горад мой прыгожы!

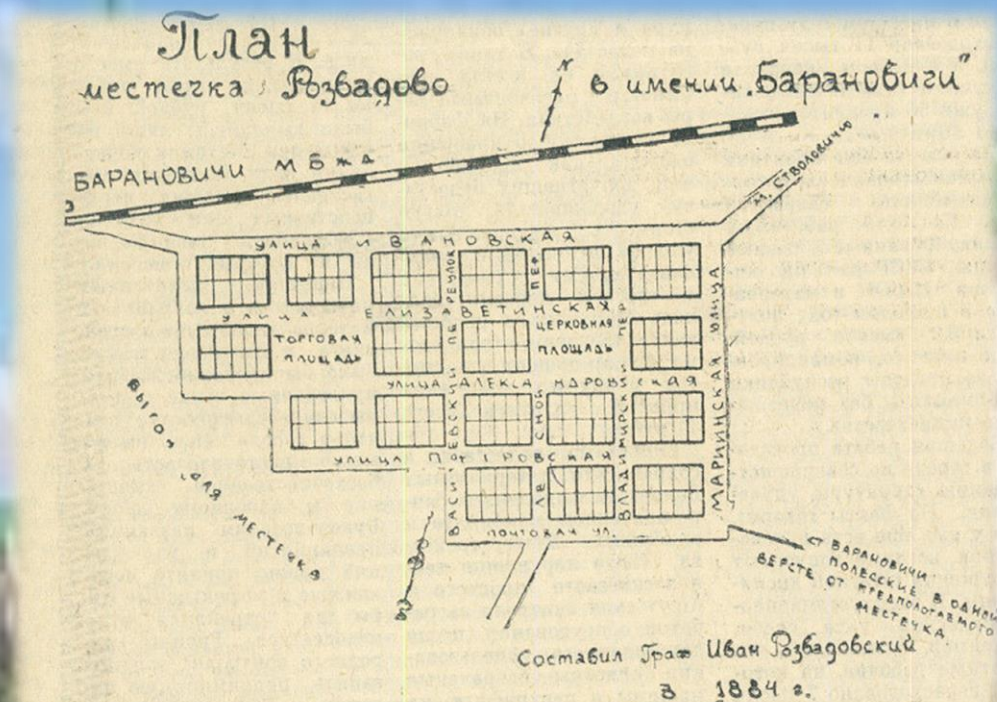
Усмешкі гараджан, як сонца мая,
Бульвараў цішыня і веліч храмаў.
І кожны з нас напэўна адчувае,
Як у родны горад свой ён закаханы.

Прыпеў:
Імя тваё і лёс – усё мне дорага!
Цябе люблю, табою ганаруся я!
Баранавічы – гэта назва горада,
Што існуе на мірнай Беларусі.

Автор: Жилияк Ф.Н.

ЗГАБар. Ф. 131. Оп. 28. Д. 2. Л. 1

Возникновение Барановичей связано со строительством Московско-Брестской железной дороги. Начало городу положила небольшая станция этой дороги, сданная в эксплуатацию в ноябре 1871 года - станция Барановичи, получившая своё название от одной из близлежащих деревень. С развитием её и, особенно, с появлением перспективы для Барановичей превратиться в железнодорожный узел, начал бурно развиваться пристанционный посёлок на земле, принадлежавшей графине Е.А. Розвадовской. 27 мая 1884 г. Минское губернское правление приняло решение об устройстве здесь местечка, получившего название Розвадово. Тогда же, в 1884 г., сдаётся в эксплуатацию железная дорога, соединившая Вильно с Ровно и пересекавшая Московско-Брестскую неподалёку от станции Барановичи. Новая станция - Барановичи - становится вторым центром формирования будущего города.



Газ. «Знамя коммунизма» № 169 от 24.10.1970



Карта железных дорог. Кон. 19 – нач. 20 вв.
ЗГАБар. Ф. 138. Оп. 5. Д. 1. Л. 1

В этот период и по сегодняшний день Барановичи по-прежнему важный транспортный центр республики, а Барановичское отделение Белорусской железной дороги - одно из крупнейших. Десятки поездов из ближнего и дальнего зарубежья ежедневно встречают два городских вокзала: Барановичи – Полесские и Барановичи – Центральные – главные ворота нашего города. Сотни маршрутов по городу, району, республике и за ее пределами осуществляет Барановичский автобусный парк. Все это красноречиво свидетельствует о росте города, о его стремительном развитии.



Московско-Брестская железная дорога
Открытка. 1910-е гг.
ЗГАБар. Ф. 138. Оп. 5. Д. 1. Л. 3



Железнодорожный вокзал «Барановичи-Полесские». Нач. 20 вв.
ЗГАБар. Ф. 138. Оп. 5. Д. 1. Л. 6



Барановичи. Вокзал Московской железной дороги.
1910-1912 гг.
ЗГАБар. Ф. 138. Оп. 5. Д. 1. Л. 4



Улица Бисмаркштрассе (в настоящее время – ул. Красноармейская) в районе хлопчатобумажного комбината. 1916 год
ЗГАБар. Ф. 138. Оп. 5. Д. 1. Л. 13



Барановічы — Уліца около вокзала.

Улица Новомышская (в настоящее время — ул. Вильчковского) в районе Центрального вокзала.
1910-1912 гг.

ЗГАБар. Ф. 138. Оп. 5. Д. 1. Л. 12



BARANOWICZE. Ul. Szeptyckiego. Róg ul. Prez. G. Narutowicza.

Угол улиц Шептицкого и Нарutowича (в настоящее время угол Советской и Комсомольской), ресторан «Золотой Рог». 1920-е гг.
ЗГАБар. Ф. 138. Оп. 5. Д. 1. Л. 18

БАРАНОВИЧИ. Александровская улица



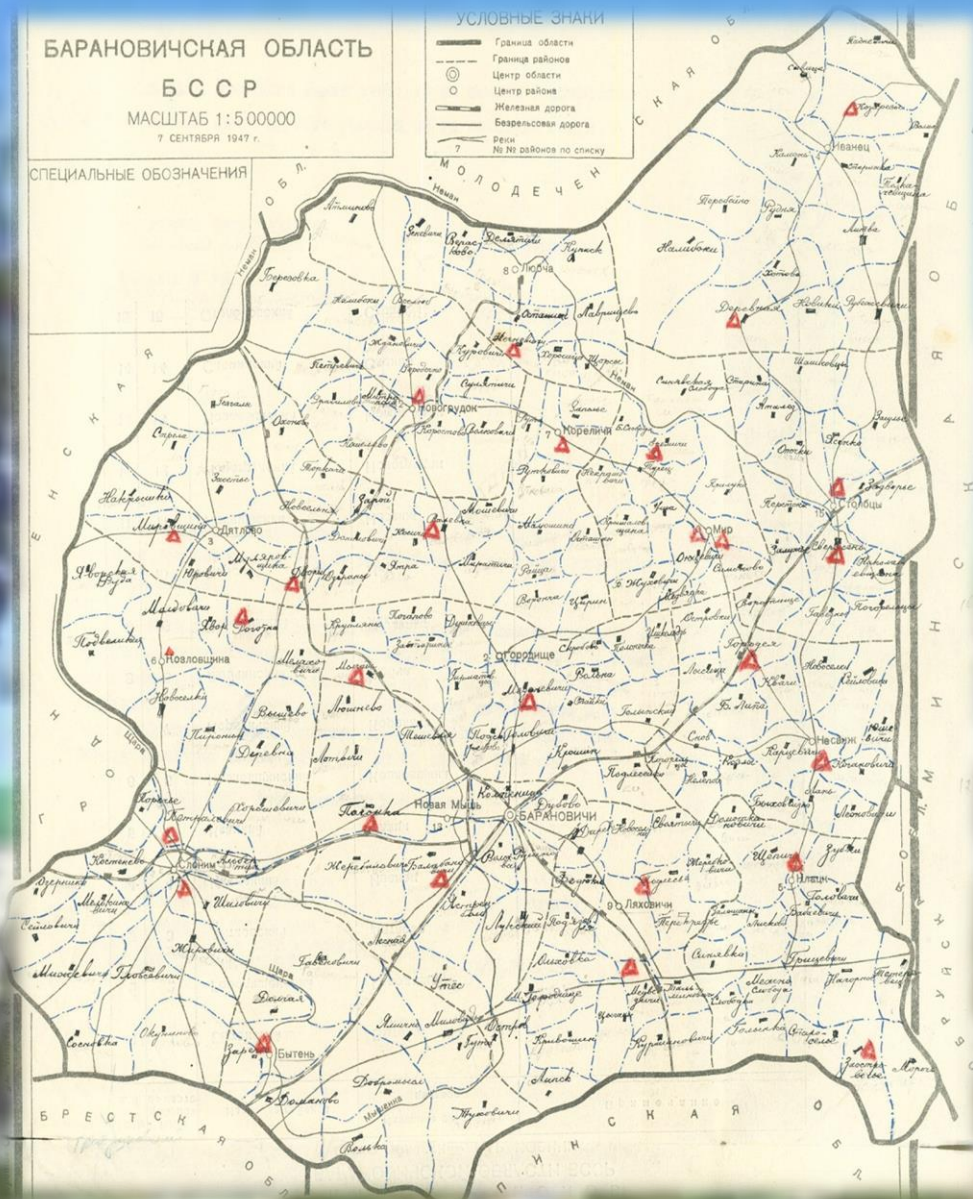
Улица Александровская (в настоящее время – ул. Горького).
ЗГАБар. Ф. 138. Оп. 5. Д. 4. Л. 7



1909 год
ЗГАБар. Ф. 138. Оп. 5. Д. 4. Л. 1



1912 год
ЗГАБар. Ф. 138. Оп. 5. Д. 4. Л. 3



ЗГАБар. Ф. 587. Оп. 1. Д. 80. Л. 23

С февраля 1919 года Барановичи - город, центр Барановичского уезда Минской губернии БССР. Во время советско-польской войны 1919-1920 гг. город неоднократно переходил из рук в руки, что способствовало его дальнейшему разорению. После отторжения от БССР её западных районов (по Рижскому мирному договору 1921 года) Барановичи - в составе Польши. Центр повета Новогрудского воеводства. После воссоединения Западной Белоруссии с БССР Барановичи - областной центр Советской Белоруссии (с 4 декабря 1939 года). В городе насчитывалось около 27 тысяч жителей (осень 1939 года). В 1939-1941 гг. в городе открываются новые и реконструируются старые промышленные предприятия, совершенствуются народное образование и здравоохранение, начинают действовать государственный учительский институт, музей изобразительного искусства, областной драматический театр, другие учреждения культуры.

В первые дни Великой Отечественной войны город был оккупирован немецко-фашистскими захватчиками (с 27 июня 1941 года). Они разрушили и разорили Барановичи. Были уничтожены электростанция, радиостанция, паровозное депо, 16 промышленных артелей, все предприятия горпромкомбината, 130 магазинов, 12 столовых, 15 ларьков, кинотеатр, музей, драматический театр, 6 школ, Дворец пионеров, 2500 жилых и надворных построек. Десятки тысяч человек погибли здесь.



Город Барановичи, разрушенный фашистами.
Июль 1944 г.
ЗГАБар. Ф. 138. Оп. 5. Д. 2. Л. 14

Горит немецкий склад, подожженный партизанами
Барановичского соединения. 1943 год
ЗГАБар. Ф. 138. Оп. 5. Д. 2. Л. 12



Советские войска форсируют р. Щара перед
освобождением г. Барановичи. 7 июля 1944 г.
ЗГАБар. Ф. 138. Оп. 5. Д. 2. Л. 12



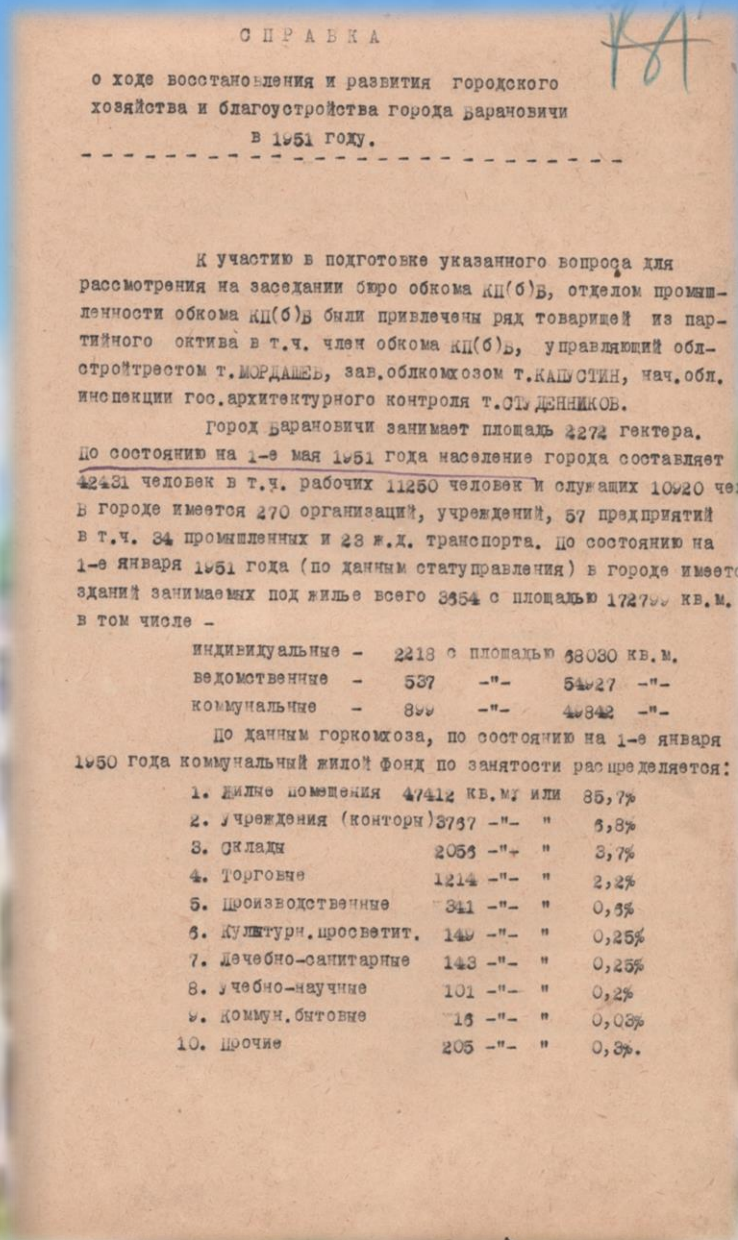


303-й стрелковый полк 69-й стрелковой дивизии под командованием подполковника Прилепского на улице Советской города Барановичи. 8 июля 1944 г.
ЗГАБар. Ф. 138. Оп. 5. Д. 2. Л. 13

Город был освобождён 8 июля 1944 г. в ходе Барановичско-Слонимской наступательной операции.

Разрушенные дома, взорванные предприятия, пожарища, обезлюдившие улицы – такими были Барановичи в день своего освобождения. Город понес огромные человеческие потери, были разрушены 80 % всех строений, не подлежали восстановлению почти все промышленные предприятия, были уничтожены 2500 жилых домов, драмтеатр, шесть школ, одна из крупнейших в республике радиостанция, электростанция, паровозное депо, разграблен городской музей. Были выведены из строя паровозное и вагонное депо, разрушены вокзалы, железнодорожные пути и пункты водоснабжения паровозов.

Первые послевоенные годы – это действительно годы самоотверженного труда, позволившие неимоверными усилиями восстановить и наладить производство на сорока предприятиях, представленных артелями и мастерскими. За период с 1944 – 1945 годов была восстановлена работа всех медицинских учреждений города, открыто шесть школ, учительский институт. В 1944 году открылся первый в Барановичах завод – мотороремонтный, где работало семьдесят человек. Сегодня это одно из крупнейших предприятий страны – Барановичский автоагрегатный завод. В 1946 году открылся Дом пионеров и школьников (ул. Пирогова), в 1947 году свою работу начала артель «Коммунарка», в 1955 году появились первые корпуса завода станкопринадлежностей.





Городская гостиница на углу улиц Гагарина и Комсомольская. 1960-е гг.
ЗГАБар. Ф. 138. Оп. 5. Д. 3. Л. 9



ХОР МУЗЫКАЛЬНОГО УЧИЛИЩА 1975/1976 год

Хор музыкального училища. 1975-1976 гг.
ЗГАБар. Ф. 138. Оп. 5. Д. 21. Л. 5



К. В. Н. Выступают
учащиеся 40 группы.
Главный судья препода-
ватель герзения
Барусан Валентина
Петровна.



К. В. Н.
Выступают
учащиеся
техникума

Из истории Барановичского техникума легкой промышленности. 1977 год
ЗГАБар. Ф. 138. Оп. 5. Д. 22. Л. 14 об.



Геолого-разведочные работы на площадке под строительство Барановичского хлопчатобумажного комбината. 1959 год. УК «Барановичский краеведческий музей». КР_003684_1



Первые тонны бетона под основание колонны главного корпуса товарной пряжи Барановичского хлопчатобумажного комбината. 1961 год. УК «Барановичский краеведческий музей». КР_003927

1960-1970-е – годы стремительного развития промышленности города. На северо-восточной его окраине в 1960 году закладываются первые тонны бетона, положившие начало строительству крупнейшего в республике хлопчатобумажного комбината. Вместе с комбинатом в течение шести лет растет и поселок текстильщиков – один из крупнейших в то время микрорайонов города с многочисленными магазинами, детскими садами, школами, профессионально – техническим училищем, медсанчастью, спортивным комплексом, дворцом культуры, кинотеатром.



Начало строительства Барановичского хлопчатобумажного комбината. 1961 год
ЗГАБар. Ф. 138. Оп. 5. Д. 12. Л. 2



Рабочий поселок Барановичского хлопчатобумажного комбината. 1965 год.
УК «Барановичский краеведческий музей». КР_004178



Общий вид территории Барановичского хлопчатобумажного комбината. 1974 год
ЗГАБар. Ф. 138. Оп. 5. Д. 12. Л. 1



В художественной мастерской хлопчатобумажного комбината за обсуждением новых рисунков для тканей (1973г.)



Контролёр готовой ткани Людмила Фразёва (1973г.)



Красильной цех отделочного производства: Правильщица Геллава Дрозд и машинист Алла Валимова (1973г.)

ЗГАБар. Ф. 138. Оп. 5. Д. 5. Л. 17



Ости из Люблина знакомятся с производством и территорией хлопчатобумажного комбината (1970г.)



ЗГАБар. Ф. 138. Оп. 5. Д. 5. Л. 19



Идут занятия в ЗЛТУ-61 (строителей) (1969г.)



Строители СУ-145, треста №25 Н.И. Фойняк, Н.В. Фрозд, А.А. Коршун, М.С. Макавичик и М.П. Фреко работают на возведении общежития ЗЛТУ-61. (1971г.)



Будущие каменщики - учащиеся ЗЛТУ-61 на практике на стройке в совде административного здания белорусского пуско-наладочного специализированного завода. В. В. Фрозд, В. Б. Фойняк и М. П. Фреко (1971г.)

здания белорусского пуско-наладочного специализированного завода. В. В. Фрозд, В. Б. Фойняк и М. П. Фреко (1971г.)

ЗГАБар. Ф. 138. Оп. 5. Д. 5. Л. 29



Цех чесально-нитканых материалов хлопчатобумажного комбината. Передовик пр-ва сновальщица Зоя Лилинова (1971г.)



Зи цех ткацкого производства, ткачихи А.И. Гесь и Ю.В. Головейко, помощница Болеслав Ситашслава вил Середа (1971г.)



Ткацкий цех первого комбината (1971г.)

ЗГАБар. Ф. 138. Оп. 5. Д. 5. Л. 14

Одновременно с хлопчатобумажным комбинатом ведется строительство завода железобетонных конструкций, санэлектрозаготовок, позднее – завода сенажных башен и автоматических линий. На базе заготовительного производства в 1985 году создается самостоятельное предприятие - Барановичский станкостроительный завод. Сегодня это предприятие- «Атлант».



Завод станкопринадлежностей, 1956 год
ЗГАБар. Ф. 138. Оп. 5. Д. 11. Л. 3



Начало строительства нового корпуса завода станкопринадлежностей
ЗГАБар. Ф. 138. Оп. 5. Д. 11. Л. 4



Новый цех на Горькикомбинате по изготовлению сварочных электродов.

Слесари монтажники:

М.И. Мельничук, С.Ф. Лотанов, М.Ф. Иванов, М.И. Ситаскевич и В.Я. Яценко проверяют правильность сборки одного из участков нового цеха (1970)



Новая столовая в административном здании Горькикомбината (1972г.)

ЗГАБар. Ф. 138. Оп. 5. Д. 5. Л. 22



На строительстве арматурного цеха комбината железобетонных конструкций (1965)



На строительстве комбината железобетонных конструкций (1966)



Бетонный стальной узел комбината железобетонных конструкций. Слесарь-ремонтник узла Федор Владимирович Сасин (1971)

ЗГАБар. Ф. 138. Оп. 5. Д. 5. Л. 23

Сегодня Барановичи – один из перспективных, быстроразвивающихся городов Беларуси, в котором сконцентрированы наиболее современные достижения человеческой деятельности: мощная промышленность, хозяйственные комплексы, высокая культура, развитая система образования, активная инновационная деятельность и новейшие технологии. Барановичи – это город активной реализации достижений науки и техники, без которых невозможен прогресс.



Барановичский станкостроительный завод



Завод строительных деталей и конструкций

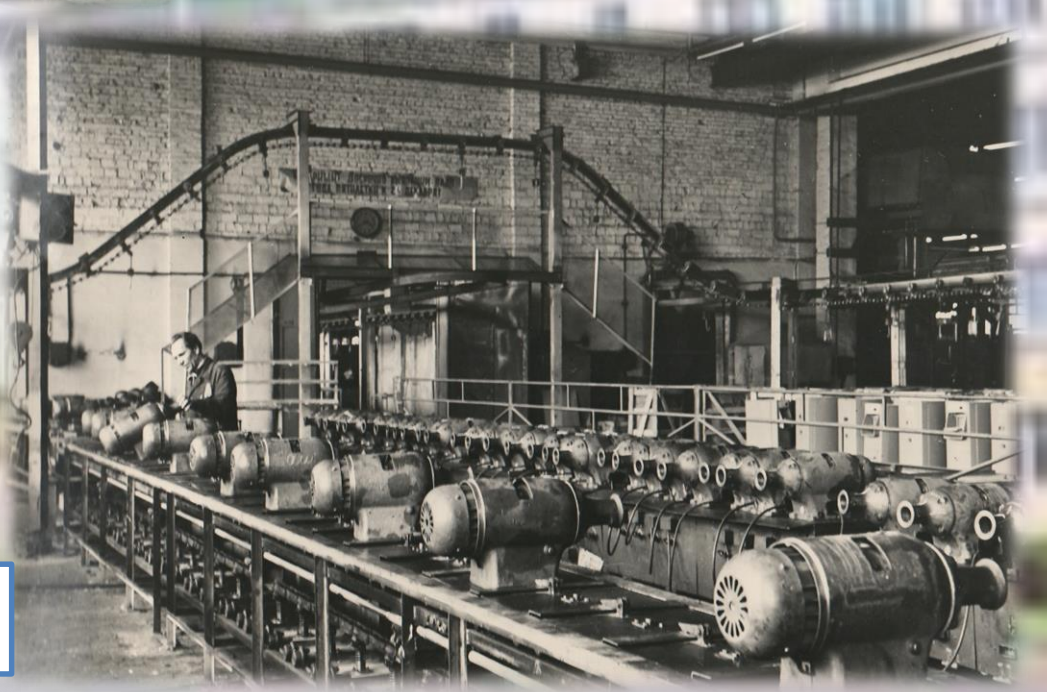
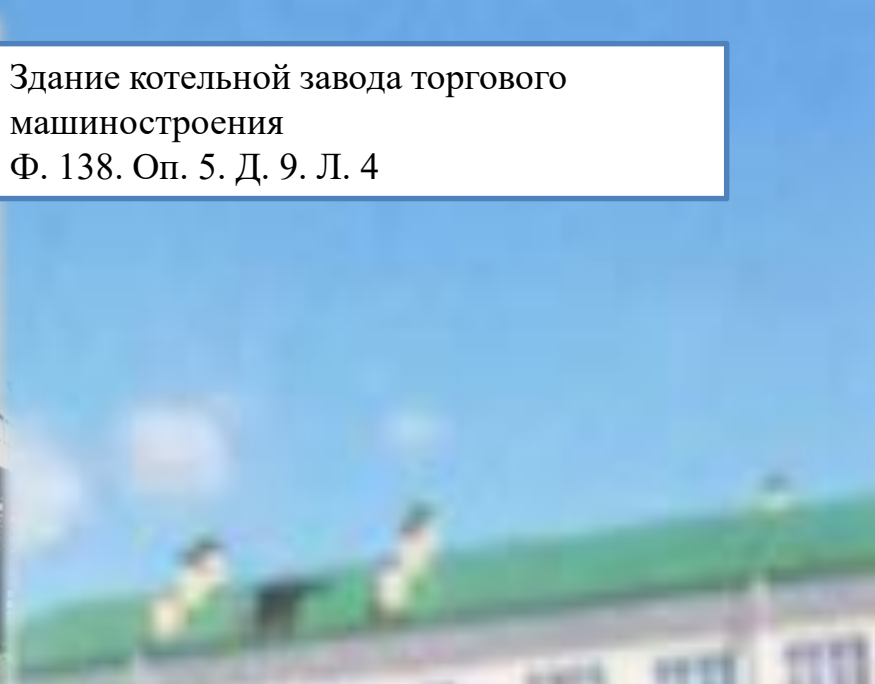


ОАО «Торгмаш»



Контора заводоуправления (ул. Комсомольская, 55). 1952 год
Ф. 138. Оп. 5. Д. 10. Л. 1

Здание котельной завода торгового
машиностроения
Ф. 138. Оп. 5. Д. 9. Л. 4



Конвейер для сборки и испытания мясорубок
Ф. 138. Оп. 5. Д. 4. Л. 8



Барановичская швейная фабрика. 1970-е годы
Ф. 138. Оп. 5. Д. 18. Л. 2



Комбинат сенажных башен



Цех № 3 швейной фабрики – победитель в
предсъездовом соревновании, посвященном
открытию XV съезда профсоюзов
Ф. 138. Оп. 5 Д. 18. Л. 10



Уголок отдыха на территории фабрики
Ф. 138. Оп. 5 Д. 18. Л. 4





Бульвар Хейнола во время визита Патриарха Московского и Всея Руси Алексия II для освящения закладного камня православного храма Святых Жен-Мироносиц. 20 мая 2002 г.



Алексий II закладывает капсулу в фундамент храма Святых Жен-Мироносиц. 20 мая 2002 г.



Центральная площадь города Барановичи во время обращения Алексия II с благословением к жителям города. 20 мая 2002 г.





Барановичский государственный университет. 2021 год



Отель Мариинский. 2022 год



Ледовый дворец. 2022 год



Центральная городская библиотека им. В.Тавляя. 2022 год



Музей-аптека



Музей истории железной дороги



Краеведческий музей



Выставочный зал

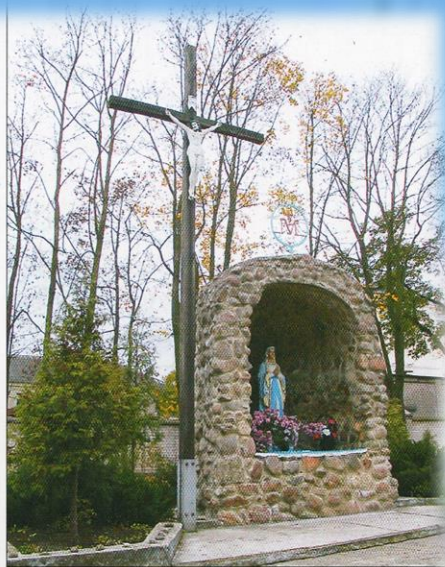


Железнодорожный вокзал «Барановичи-Полесские». 2020 год



Музей железнодорожной техники

Барановичские памятники



Костел Воздвижения Святого Креста. 1920-е гг.

Скульптура Девы Марии во дворе костела
Воздвижения Святого Креста

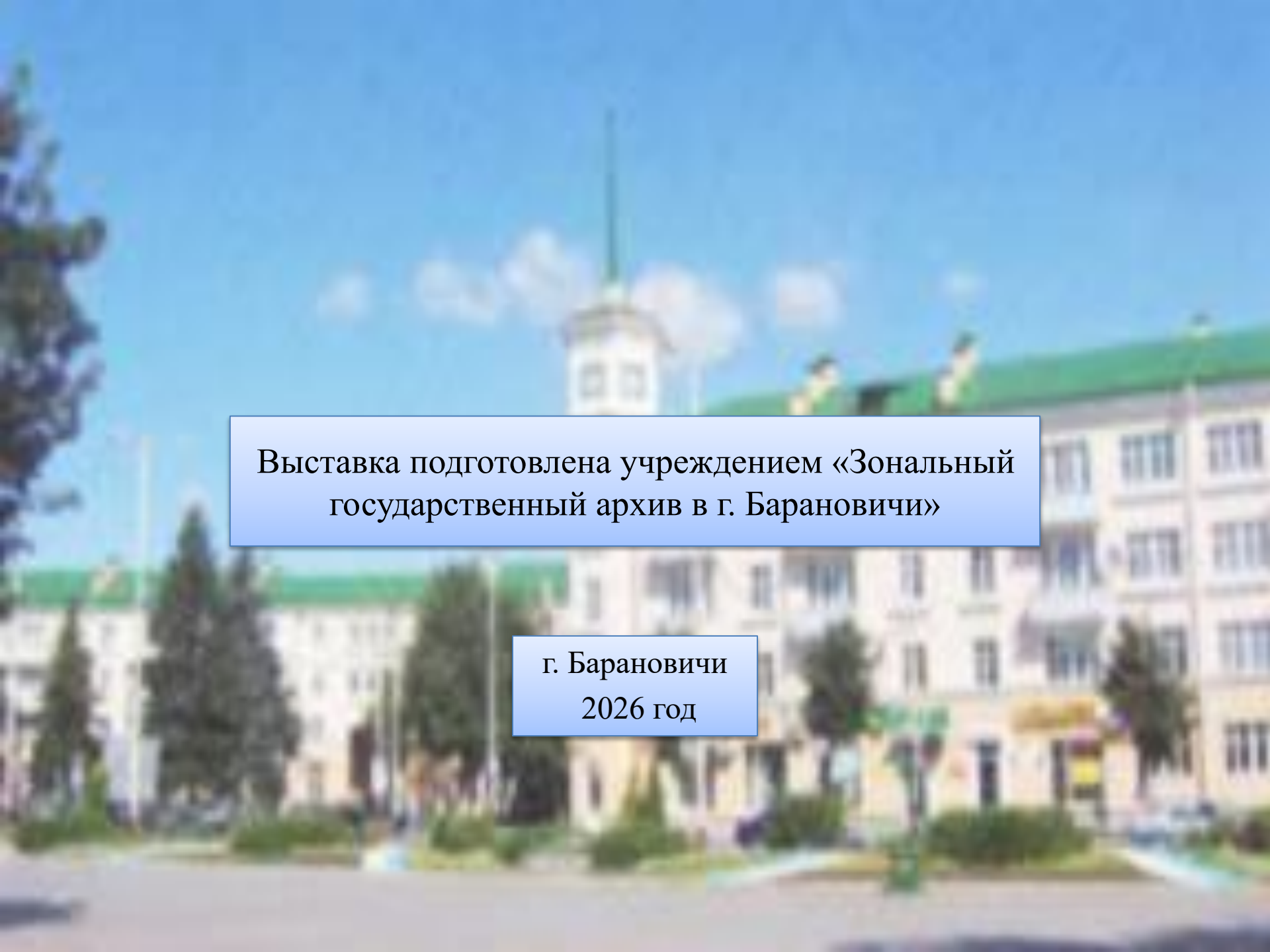


Памятный знак в честь 2000-летия христианства



Памятник воробью. 21 век





Выставка подготовлена учреждением «Зональный
государственный архив в г. Барановичи»

г. Барановичи
2026 год